

Guides d'Installation / Mise à Jour

Thewiseoldman a traduit les guides d'installation que vous pourrez trouver en ligne. A lire absolument si vous ne savez pas comment installer Invision Power Board.

Pour les utilisateurs de la version 1.0.1

http://www.ibf-french.com/install_guide.html

Pour les utilisateurs de la version 1.1

http://www.ibf-french.com/install_guide/install_guide.html

Vous disposez de la version 1.0.1 installée correctement et vous voudriez mettre à jour vos forums vers la version 1.1? Le guide de mise à jour 1.0.1 > 1.1, traduit encore une fois par thewiseoldman, contient toutes les infos nécessaires pour ne pas faire de fausses manoeuvres. Et il est lui aussi disponible en ligne.

http://www.ibf-french.com/progress/upgrade_v101.html

Pour les utilisateurs de la version 1.1 vers la 1.2

http://www.ibf-french.com/progress/upgrade_v11x.html

J'sais Pas Lire Une Faq Mes Infos Sql Lycos C'est?

Connexion à la base de données

MultiMania utilise un mode de connexion simplifié pour l'accès à votre base de données. Vous n'avez besoin d'aucun paramètre particulier pour accéder à vos données. Pour vous connecter à votre base MySQL depuis un script PHP, utilisez le code suivant :

```
$db = mysql_connect()
```

Vous pouvez ensuite utiliser la base de données comme bon vous semble et y effectuer les requêtes de votre choix.

Si, toutefois, vous avez besoin de paramètres :

- hôte de la base : localhost
- login d'accès base : nomdesite_fr
- mot de passe d'accès base : vide
- nom de la base : nomdesite_db

Votre mot de passe n'est pas nécessaire pour vous connecter à votre base de données.

Néanmoins, MultiMania effectue tous les contrôles nécessaires pour assurer la sécurité de vos données.

[EDIT QUARKCOOL]Et vérifiez aussi que le module PHP4U est actif, on ne sait jamais!/[EDIT]

J'sais Pas Lire La Faq Mes Infos Sql Free c'est?

Pour free.fr

Serveur : sql.free.fr

Login : login free

login base : login free

Mot de passe : Mot de passe Free

[J'sais Pas Lire La Faq Mes Infos Sql levillage](#)

Comment utiliser mes bases de données avec PHP ?

Voici un script de connexion à une base de donnée toto_bdd. Il est bien entendu que vous avez au préalable créer cette base de donnée via votre interface d'administration :

```
$host = "localhost"; // Machine hébergeant la base de donnée  
$user = "toto_bdd"; // Nom d'utilisateur = Nom de la base que vous avez choisi  
$pass = "1234"; // Le mot de passe que vous avez choisi pour cette base  
$base = "toto_bdd"; // Nom de la base de donnée
```

```
@mysql_connect($host,$user,$pass) or die("Impossible de se connecter");  
@mysql_select_db($base) or die("Base de données introuvable");
```

[J'sais Pas Lire La Faq Mes Infos Sql Lycos.co.uk](#)

Serveur : localhost

Nom Base de Donnée Serveur : SQL : login_uk_db

Nom d'Utilisateur SQL : login_uk_db

Mot de Passe SQL : (vide)

remplacer login par votre login

[Les Infos Sql De Webdynamit C'est Quoi ?!](#)

Infos à renseigner lors de l'installation d'Invision Power Board sur l'hébergeur WebDynamit

Serveur : mysql.webdynamit.net

Nom Base de Donnée SQL : login

Nom d'Utilisateur SQL : login

Mot de Passe SQL : mot de passe

[Voici les infos sql Azotobac](#)

Infos à renseigner lors de l'installation d'Invision Power Board sur l'hébergeur [Azotobac](#)

Serveur : localhost

Nom Base de Donnée SQL : login_db

Nom d'Utilisateur SQL : login

Mot de Passe SQL : mot de passe

[Infos SQL sur oversurf](#)

Serveur : localhost

Nom Base de Donnée SQL : login

Nom d'Utilisateur SQL : login

Mot de Passe SQL : mot de passe

[Page blanche suite à mise à jour vers 1.2](#)

Suite à la mise à jour de vos forums de la version 1.1.x à la version 1.2, de nombreux liens mènent vers des pages blanches ?

La solution : n'oubliez pas d'uploader le nouveau répertoire 'modules' dans le répertoire de vos forums là où se trouve index.php et admin.php

Erreur Ini_get

Si lorsque vous essayez d'accéder au PC Administration vous obtenez une erreur du style

QUOTE

Warning: ini_get has been disabled for security reasons in admin.php on line **

voici comment régler le problème :

Utilisateurs de la version 1.0.1

Ouvrez le fichier admin.php et cherchez le code suivant :

CODE

```
if (function_exists('ini_get'))
{
$safe_switch = ini_get("safe_mode") ? 1 : 0;
}
else
{
$safe_switch = 1;
}
```

et remplacez cette partie de code par :

CODE

```
$safe_switch = 1;
```

Utilisateurs de la version 1.1

Ouvrez le fichier admin.php et cherchez le code suivant :

CODE

```
$is_on_tripod = 0;
```

et remplacez cette partie de code par :

CODE

```
$is_on_tripod = 1;
```

Erreur "votre Adresse Ip Courante..."

Si lorsque vous essayez d'accéder au PC Administration vous obtenez une erreur de ce style :

QUOTE

Votre adresse IP courante ne correspond pas à celle dans nos enregistrements

ou

QUOTE

Your current IP address does not match the one in our records

voici comment régler le problème :

Utilisateurs de la version 1.0.1 et 1.1

Ouvrez le fichier admin.php et cherchez le code suivant :

CODE

```
$check_ip = 1;
```

et remplacez cette partie de code par :

CODE

```
$check_ip = 0;
```

[Paramètres Forums -> Cookies](#)

Cette section de l'administration vous permet de configurer quelques options concernant les cookies du forum. Elle permet souvent de régler les problèmes de cookies éventuels que vous pourriez rencontrer. Si votre forum et vos cookies fonctionnent très bien, ce n'est pas la peine de remplir ces champs.

Domaine Cookie

Vous connaissez sûrement l'adresse Internet (ou URL) de votre site. C'est par exemple 'http://www.votre-site.com'. Dans cette section, vous devez renseigner le nom de domaine uniquement, c'est à dire votre adresse sans la partie 'http://www'.

Exemple

<http://www.ibf-french.com> => .ibf-french.com

Note

Si votre adresse est de type Lycos Multimania ('http://membres.lycos.fr/votre-site') : essayez ceci : .membres.lycos.fr

Préfixe du Nom Cookie

Si vous disposez de plusieurs forums sur un même serveur, cette section peut vous rendre bien des services. Elle permet de spécifier un préfixe pour les cookies du forum concerné, et ainsi éviter que les cookies pour les deux forums soient les mêmes.

Exemple

ipb_

Note

Si vous n'avez pas plusieurs forums, vous pouvez quand même spécifier un préfixe, cela ne change rien.

Chemin des Cookies

Cette fois-ci, prenez l'URL (ou adresse Internet) de votre forum. Par exemple, 'http://www.votre-site.com/votre-forum'. Enlevez la partie 'http://www.votre-site.com' et vous saurez quoi renseigner dans ce champ.

Exemple

<http://www.ibf-french.com/forums> => /forums

Note

Si votre adresse est de type Lycos Multimania ('http://membres.lycos.fr/votre-site/votre-forum') : essayez /votre-site/votre-forum/

IPDynamic Lite, Guide d'Installation

IPDynamic Lite Guide d'installation

IPDynamic Lite (IPDL) est la version "lite" (allégée) d'un portail intégrable aux forums IPB. IPDL est inclus dans le pack 1.2 RC2 du forum Invision Power Board. Ce guide va vous accompagner étape après étape dans l'installation d'IPDL.

1. Note préliminaire

Il vous faut préalablement avoir mis à jour vos forums et skins vers la version 1.2 RC2. Assurez vous d'avoir bien uploadé les fichiers suivant, nécessaires pour la mise en place du portail:

*Dossier: ./sources/dynamiclite/
- ad_dynamiclite.php
- csite.php*

Une fois la mise à jour (upgrade) effectuée et les fichiers nommés ci-dessus à leur place, vous pouvez suivre les instructions suivantes:

2. Réglages avant upload

Une fois le fichier 1.2 RC2 téléchargé et dézippé, vous obtenez un dossier 'invboard1_2rc2' qui rassemble l'ensemble des fichiers du forum. Ouvrez ce dossier et trouvez le dossier nommé 'ipdynamiclite' à l'intérieur. Vous devriez retrouver les fichiers suivants:

- *index.php* - INDISPENSABLE pour l'installation d'IPDL !!
- *ipdl_readme.txt* - Mini guide d'installation

Ouvrez le fichier 'index.php' avec un simple éditeur de texte comme le Bloc Notes ou Notepad, mais pas avec Microsoft Word et autres logiciels de traitement de texte élaborés ! Au début de ce fichier, vous devriez trouver ce qui suit:

CODE

```
//-----  
// USER CONFIGURABLE ELEMENTS  
//-----  
  
// Define the path to where the forums directory is  
// located. This might be "./forums/" for example.  
// Don't forget the trailing slash!  
  
define( 'ROOT_PATH', "./forums" );
```

Il est nécessaire de modifier la ligne suivante: `define('ROOT_PATH', "./forums");`. Le chemin indiqué doit pointer vers vos forums. Si vous ne le connaissez pas, vous pouvez connaître ce chemin en allant dans le **PC Admin** -> **System Settings** -> **Basic Config** -> **HTML Path**. Par exemple le chemin peut être celui ci:

Exemple de chemin: `/home/www/account/forums/html/`

En enlevant le 'html/' à la fin, nous obtenons ceci:

```
/home/www/account/forums/
```

Ce qui précède vous indique le chemin vers vos forums tel qu'il faut l'insérer dans la ligne citée plus haut (dans le fichier 'index.php'):

CODE

```
define( 'ROOT_PATH', "/home/www/account/forums/" );
```

Bien entendu, vous devez indiquer VOTRE chemin et pas celui de l'exemple !!

Enregistrez les modifications dans 'index.php' maintenant, mais ne fermez pas votre éditeur de texte!

Vous avez maintenant deux façons d'installer IPDL: le fichier 'index.php' (d'IPDL) peut être placé ou dans le répertoire de vos forums ou dans un autre dossier de votre serveur web. **Si vous souhaitez le placer dans le répertoire de vos forums, suivez les indications du paragraphe 2.1, sinon allez directement au 2.2.**

2.1 Si IPDL est placé dans le même répertoire que vos forums

Dans le fichier 'index.php' (d'IPDL), toujours ouvert dans l'éditeur de texte, trouvez cette ligne (au début du document):

CODE

```
$this_script = 'index.php';
```

et remplacez là par:

CODE

```
$this_script = 'ipdl.php';
```

Enregistrez vos changements et fermez votre éditeur de texte. Renommez le fichier 'index.php' en 'ipdl.php'. Uploadez ce fichier dans le répertoire de vos forums. Une fois IPDL activé (**voir le paragraphe 3. "Derniers réglages"**), vous pouvez accéder à IPDL de deux façons différentes:

ou par une URL de type: <http://votre-domaine.com/forums/index.php?act=home>

ou directement par l'URL : <http://votre-domaine.com/forums/ipdl.php>

Toutes deux accèdent à votre portail. Voilà, vous pouvez maintenant procéder aux réglages de votre portal: pour ce faire, **reportez vous au dernier paragraphe, 3. "Derniers réglages"**.

2.2 Si IPDL est placé n'importe où ailleurs sur votre serveur web

SI vous voulez faire d'IPDL le fichier par défaut (celui qui se charge quand vous accédez au répertoire via une URL), enregistrez le fichier 'index.php' et fermez votre éditeur de texte. Uploadez

le fichier dans le répertoire que vous aurez choisi. Une fois IPDL activé (voir le paragraphe 3. "Derniers réglages") vous pouvez accéder à votre portail par deux biais différents:

URL du dossier: <http://votre-domaine.com/dossier/>

URL vers le forum: <http://votre-domaine.com/forums/index.php?act=home>

Vous pouvez choisir de ne pas choisir IPDL comme fichier par défaut en ouvrant 'index.php' (celui d'IPDL); cherchez alors la ligne suivante:

CODE

```
$this_script = 'index.php';
```

Renommez 'index.php', par exemple en 'ipdl.php':

CODE

```
$this_script = 'ipdl.php';
```

Enregistrez vos modifications et fermez votre éditeur de texte. Renommez le fichier 'index.php' en 'ipdl.php'. Uploadez le dans le répertoire de vos forums. Une fois IPDL activé (voir le paragraphe 3. "Derniers réglages"), vous pouvez accéder au portail de deux manières différentes:

Via une URL de forum: <http://votre-domaine.com/forums/index.php?act=home>

Directement par l'URL: <http://votre-domaine.com/forums/ipdl.php>

Vous voilà prêt à procéder aux réglages des options de votre portail:

3. Derniers réglages

IPDL est configurable directement depuis votre PC Admin: **Admin CP -> System Setup -> IPDynamic Lite Setup**

Vous devez tout d'abord l'activer:

ENABLE IPDynamic Lite? -> Choisissez 'Yes'

Vous avez la possibilité maintenant de personnaliser votre portail en définissant les options suivantes.

Voici la liste des options à définir:

- **Page Title** > Le titre que vous voulez voir s'afficher en haut du navigateur quand on arrive sur la page d'accueil du portail .

- **Forums to export articles from...** > Thewiseoldman a dit : indiquez l'id des forums desquels vous souhaitez exporter les sujets, pour trouver l'id d'un forum il suffit de passer la souris sur le lien vers ces forums et regarder la partie id=n n étant ici l'id.

Exemple si vous voulez exporter les sujets des forums 1 et 3, mettez 1,3.

- **Number of Articles to display in the main section** > Indiquez le nombre d'articles (définis dans l'option précédente) que vous voulez faire apparaître sur la page d'accueil du portail
- **Enable Recent Articles** > Vous permet d'afficher la liste des derniers articles (news) (affiche les titres, auteurs, dates, liens, nombres de lectures et commentaires des articles)
- **Date format for articles** > Définit le format de la date telle qu'elle apparaît dans les articles
Exemple : m-j-y H:i
- **Max. no of characters to show per article** > Vous avez la possibilité de définir un nombre maxi de caractères affichés par message
- **Enable Recent Discussions** > Liste les derniers sujets ou réponses postés (idem que pour les articles : titres, auteurs ..)
- **Show Personal Message info?** > Vous indique l'état de votre messagerie personnelle (nombre de messages à lire)
- **Show online users?** > Affiche les membres en ligne
- **Show search box** > Permet de faire afficher directement la fonction "recherche" sur la page d'accueil du portail
- **Enable skin selection choice dropdown?** > Permet au visiteur de changer de skin
- **Show Poll** > Possibilité d'afficher un sondage (via une URL)
- **Show Site Navigation Menu** > Affiche une boîte de navigation avec des liens vers le forum etc .. ou des liens que vous avez vous-même défini
- **Show Affiliates / Favoured Sites box** > Permet d'afficher une liste de sites recommandés ... (vous définirez les URL ci dessous)
- **Show Affiliates / Favoured Sites box content** > cf la ligne précédente : tapez ici directement les URL des sites à linker

Une fois IPD Lite personnalisé, validez en cliquant 'Submit Changes'.

Vous pouvez désormais accéder à votre portail par l'une des URL définies plus haut

Enjoy

Source : *PhantomPhil* avec son aimable autorisation (post original [ici](#))
Traduction approximative et ajouts: *Petit Scarabé*

Faire Une Copie Rapide Des Forums

Une commande méconnue pour ceux qui n'utilisent pas SQL, c'est la commande

CODE

```
INSERT INTO nom_table select * from nom_table2;
```

Cela permet très rapidement, bien plus vite qu'un export puis un import, de faire une copie de vos données.

Au préalable les tables réceptrices doivent exister. Avec la requête SQL de création des tables que vous trouverez dans le répertoire 'schematic/tables.sql' du package français ça ne devrait pas vous poser de problème.

Pour info voici à quoi cela ressemble pour la table admin_logs :

CODE

```
CREATE TABLE ibf_admin_logs (  
  id bigint(20) NOT NULL auto_increment,  
  act varchar(255) default NULL,  
  code varchar(255) default NULL,  
  member_id int(10) default NULL,  
  ctime int(10) default NULL,  
  note text,  
  ip_address varchar(255) default NULL,  
  PRIMARY KEY (id)  
);
```

Donc avec les quelques lignes ci-dessous j'effectue une copie de mes forums:

```
INSERT INTO ibf_admin_logs select * from ibfs_admin_logs;  
INSERT INTO ibf_admin_sessions select * from ibfs_admin_sessions;  
INSERT INTO ibf_attachments select * from ibfs_attachments;  
INSERT INTO ibf_badwords select * from ibfs_badwords;  
INSERT INTO ibf_calendar_events select * from ibfs_calendar_events;  
INSERT INTO ibf_categories select * from ibfs_categories;  
INSERT INTO ibf_contacts select * from ibfs_contacts;  
INSERT INTO ibf_css select * from ibfs_css;  
INSERT INTO ibf_emoticons select * from ibfs_emoticons;  
INSERT INTO ibf_faq select * from ibfs_faq;  
INSERT INTO ibf_forum_tracker select * from ibfs_forum_tracker;  
INSERT INTO ibf_forums select * from ibfs_forums;  
INSERT INTO ibf_groups select * from ibfs_groups;  
INSERT INTO ibf_languages select * from ibfs_languages;  
INSERT INTO ibf_macro select * from ibfs_macro;  
INSERT INTO ibf_macro_name select * from ibfs_macro_name;  
INSERT INTO ibf_member_extra select * from ibfs_member_extra;  
  
INSERT INTO ibf_members select * from ibfs_members;  
INSERT INTO ibf_messages select * from ibfs_messages;  
INSERT INTO ibf_moderator_logs select * from ibfs_moderator_logs;  
INSERT INTO ibf_moderators select * from ibfs_moderators;  
INSERT INTO ibf_pfields_content select * from ibfs_pfields_content;  
INSERT INTO ibf_pfields_data select * from ibfs_pfields_data;  
INSERT INTO ibf_polls select * from ibfs_polls;  
INSERT INTO ibf_posts select * from ibfs_posts;  
INSERT INTO ibf_reg_antispam select * from ibfs_reg_antispam;  
INSERT INTO ibf_rules select * from ibfs_rules;  
INSERT INTO ibf_search_results select * from ibfs_search_results;  
INSERT INTO ibf_sessions select * from ibfs_sessions;  
INSERT INTO ibf_skin_templates select * from ibfs_skin_templates;  
INSERT INTO ibf_skins select * from ibfs_skins;
```

```
INSERT INTO ibf_stats select * from ibfs_stats;
INSERT INTO ibf_templates select * from ibfs_templates;
INSERT INTO ibf_titles select * from ibfs_titles;
INSERT INTO ibf_tmpl_names select * from ibfs_tmpl_names;
INSERT INTO ibf_topics select * from ibfs_topics;
INSERT INTO ibf_tracker select * from ibfs_tracker;
INSERT INTO ibf_voters select * from ibfs_voters;
```

Pour passer sur les nouvelles tables il suffit d'éditer conf_global.php pour indiquer le nouveau préfixe de tables, ici ibf_.

```
$INFO['sql_tbl_prefix'] = 'ibf_';
```

Attention avant d'exécuter cette commande à nouveau il faudra vider les tables réceptrices soit via phpmyadmin soit via une requête SQL comme ceci:

```
DELETE FROM ibf_admin_logs;
DELETE FROM ibf_admin_sessions;
DELETE FROM ibf_attachments;
DELETE FROM ibf_badwords;
DELETE FROM ibf_calendar_events;
DELETE FROM ibf_categories;
DELETE FROM ibf_contacts;
DELETE FROM ibf_css;
DELETE FROM ibf_emoticons;
DELETE FROM ibf_faq;
DELETE FROM ibf_forum_tracker;
DELETE FROM ibf_forums;
DELETE FROM ibf_groups;
DELETE FROM ibf_languages;
DELETE FROM ibf_macro;
DELETE FROM ibf_macro_name;
DELETE FROM ibf_member_extra;
DELETE FROM ibf_members;
DELETE FROM ibf_messages;
DELETE FROM ibf_moderator_logs;
DELETE FROM ibf_moderators;
DELETE FROM ibf_pfields_content;
DELETE FROM ibf_pfields_data;
DELETE FROM ibf_polls;
DELETE FROM ibf_posts;
DELETE FROM ibf_reg_antispam;
DELETE FROM ibf_rules;
DELETE FROM ibf_search_results;
DELETE FROM ibf_sessions;
DELETE FROM ibf_skin_templates;
DELETE FROM ibf_skins;
DELETE FROM ibf_stats;
DELETE FROM ibf_templates;
DELETE FROM ibf_titles;
```

```
DELETE FROM ibf_tmpl_names;  
DELETE FROM ibf_topics;  
DELETE FROM ibf_tracker;  
DELETE FROM ibf_voters;
```

Utiliser La Fonction De Recherche

Le moteur de recherche avec la faq est votre meilleur allié pour retrouver la solution à un problème ou des informations, à la vue des difficultés que semblent éprouver certains à retrouver les bonnes informations je crois qu'il est temps de mettre au clair les options à votre disposition.

Premièrement ce moteur de recherche fonctionne avec des mots clés il est donc inutile de lui fournir de grandes phrases du style : Comment est ce que je fais pour car cela fait déjà 6 mots clés qui vont perturber votre recherche.

Des mots clés : sauvegarde phpmyadmin logo bannière publicité

Deuxièmement le moteur est booléen ce qui vous offre la possibilité de coupler certains mots clés avec les attributs OR (ou) et AND (et)

Des mots clés liés : sauvegarde AND phpmyadmin -- logo AND bannière OR publicité

Troisièmement vous avez la possibilité de définir où rechercher et depuis quand rechercher, par défaut ces options se positionnent sur la catégorie ou le forum en cours en limitant la recherche aux 30 derniers jours, **à vous d'élargir ces critères** pour rechercher également dans d'autres forums/catégories et depuis plus longtemps.

Un premier et utile conseil : Cherchez avec des mots clés significatifs piochés dans le message d'erreur, si quelqu'un a déjà eu le problème il aura sans doute posté le message d'erreur.

Nouveautés de la recherche avec la version 1.2:

Les mots clés AND et OR disparaissent au profit de +, -, *, "" et le caractère espace

Exemple vous recherchez

pomme banane cela renvoie des messages contenant au moins un de ces deux mots

+pomme +jus cela renvoie des messages contenant les deux mots

+pomme -jus cela renvoie des messages contenant 'pomme' mais pas 'jus'

pomme* cela renvoie des messages avec 'pomme' et/ou 'pommeau'

"des paroles" cela renvoie des messages contenant la phrase 'des paroles de sagesse', 'des paroles' mais pas 'des belles paroles'

Comment Sauvegarder Et Restaurer Les Données

Nous allons ici détailler les procédures de sauvegarde et de restauration des données des forums.

Avertissement: Des sauvegardes régulières sont l'assurance vie de vos forums, ce n'est pas le jour où votre forum sera planté qu'il faudra se pencher sur la question. J'espère que ce mini guide vous sera utile, il va de soi qu'il faut vous entraîner à cet exercice alors installez easyphp et pratiquez

Bien qu'IPB possède une interface de sauvegarde via le PC Admin, elle s'avère incomplète et ne propose pas la restauration de ce fait vous serez amené tôt ou tard à utiliser phpmyadmin ou un équivalent.

Nous allons donc nous familiariser avec phpmyadmin dès maintenant.

Où est mon phpmyadmin ?

Si vous ne le savez pas, nous non plus alors renseignez-vous auprès de vos hébergeurs, voir leur faq et forums ou contacter le service support technique de votre hébergeur.

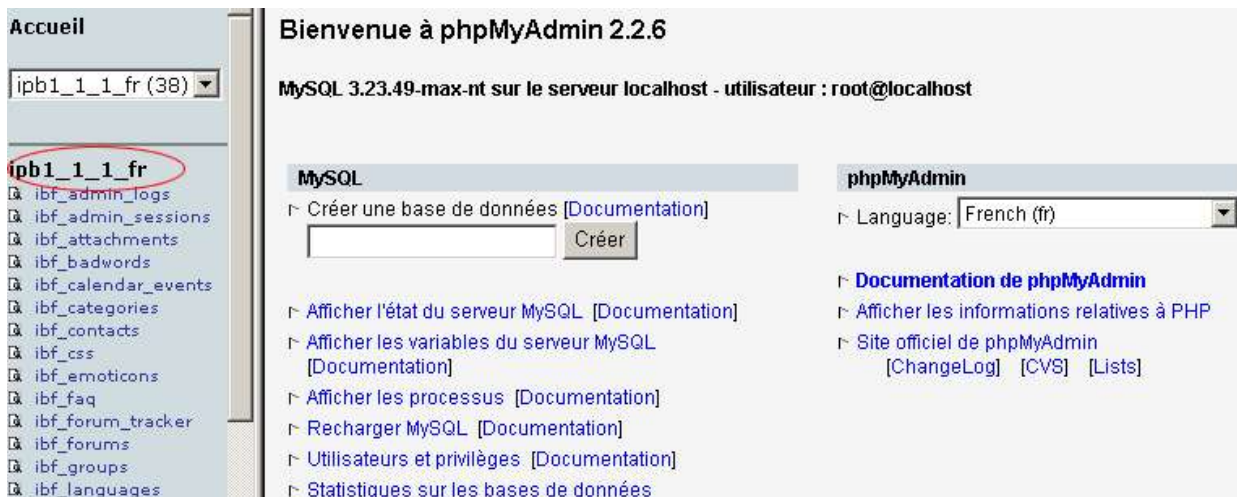
Comment s'y connecter ?

Les informations nécessaires pour s'y connecter sont les mêmes que celles que vous avez du fournir pour installer les forums. Vous devriez donc connaître votre login et votre mot de passe phpmyadmin.

Comment faire la sauvegarde ?

Une fois connecté vous arriverez sur un écran de ce type:

[Une fois connecté](#)



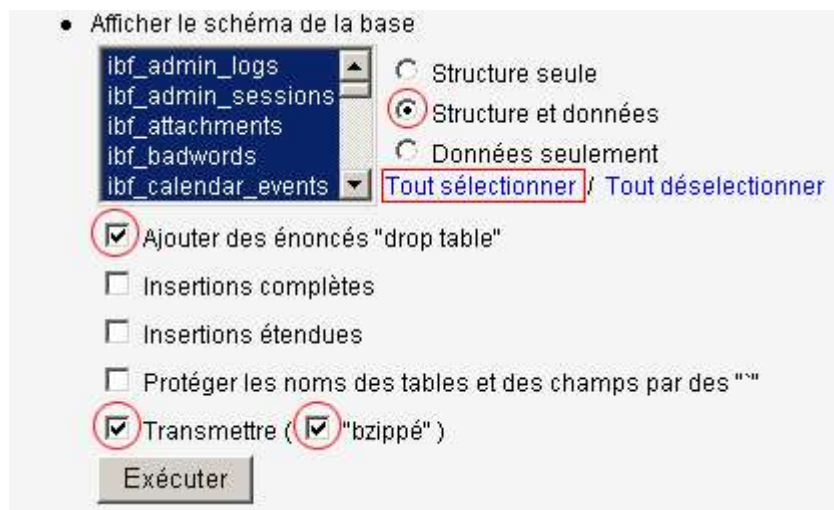
Cliquez sur le nom de votre base de données entouré ici en rouge.

Phpmyadmin vous affiche alors dans la fenêtre de droite la liste de vos tables, descendez vers le bas de la fenêtre pour trouver le formulaire "*Afficher le schéma de la base*".

Configurez-le comme sur l'image ci-dessous, sélection de toutes les tables ibf_ (vous pouvez cliquer sur tout sélectionner si votre base ne contient que les tables ibf), *structure et données, ajouter des*

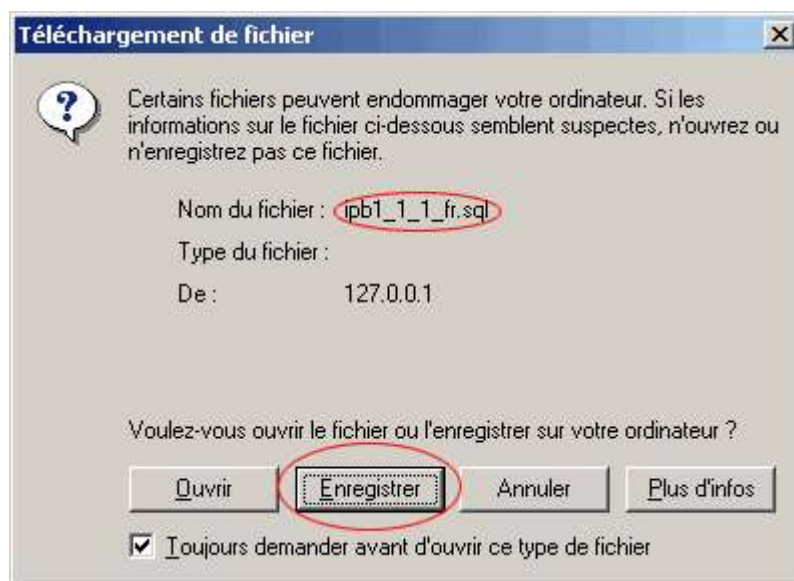
énoncés "drop table", transmettre (zippé, bzipé, gzippé suivant la disponibilité)

Options de la sauvegarde



Vous pouvez maintenant cliquer sur le bouton "Exécuter", après un temps très variable suivant les serveurs et la taille de votre base de données, une boîte de dialogue s'affiche vous proposant d'enregistrer un fichier. Ce fichier se nomme généralement nom_de_la_base.sql, l'extension .sql peut être remplacée par .zip, .gz ou .bz2 suivant le type de compression que vous aurez choisi en face de "Transmettre"

Enregistrer le fichier



Si vous ouvrez le fichier de la sauvegarde (pensez à le décompresser avec winzip si besoin est) avec un éditeur de texte genre wordpad vous verrez quelque chose comme ceci :

CITATION

```
# phpMyAdmin MySQL-Dump
# version 2.2.6
# http://phpwizard.net/phpMyAdmin/
# http://www.phpmyadmin.net/ (download page)
#
# Serveur: localhost
# Généré le : Lundi 17 Mars 2003 à 11:24
# Version du serveur: 3.23.49
# Version de PHP: 4.2.0
# Base de données: `ipb1_1_1_fr`
# -----

#
# Structure de la table `ibf_admin_logs`
#

DROP TABLE IF EXISTS ibf_admin_logs;
CREATE TABLE ibf_admin_logs (
  id bigint(20) NOT NULL auto_increment,
  act varchar(255) default NULL,
  code varchar(255) default NULL,
  member_id int(10) default NULL,
  ctime int(10) default NULL,
  note text,
  ip_address varchar(255) default NULL,
  PRIMARY KEY (id)
) TYPE=MyISAM;

#
# Contenu de la table `ibf_admin_logs`
#
INSERT INTO ibf_...
```

Petite explication de texte :

"*DROP TABLE IF EXISTS ibf_admin_logs;*" correspond aux énoncés "Drop Table" qui supprimera la table si elle existe

"*CREATE TABLE ibf_admin_logs...*" correspond à "structure" ce qui va recréer la table.

"*INSERT INTO ibf_...*" correspond à "données" ce qui insère les données dans la table.

Voilà pour la partie sauvegarde, si tout se passe bien . Que peut il se passer d'autre ?

- phpmyadmin boucle plusieurs minutes sans rien me proposer
- j'obtiens un message d'erreur timeout

Dans ces cas, la base de données est trop importante pour votre serveur (limitations souvent imposées par votre hébergeur) il va falloir procéder par étapes, en choisissant à chaque fois quelques tables ibf seulement.

Les tables les plus grosses sont souvent `ibf_messages` et `ibf_posts` pour ces deux tables procédez en ne sélectionnant qu'une table. Vous obtiendrez donc plusieurs fichiers `.sql` attention à ne pas les écraser choisissez bien des noms de fichiers différents, le mieux étant de les suffixer `nom_de_la_base_01.sql`, `nom_de_la_base_02.sql`, `nom_de_la_base_03.sql`

Comment faire la restauration ?

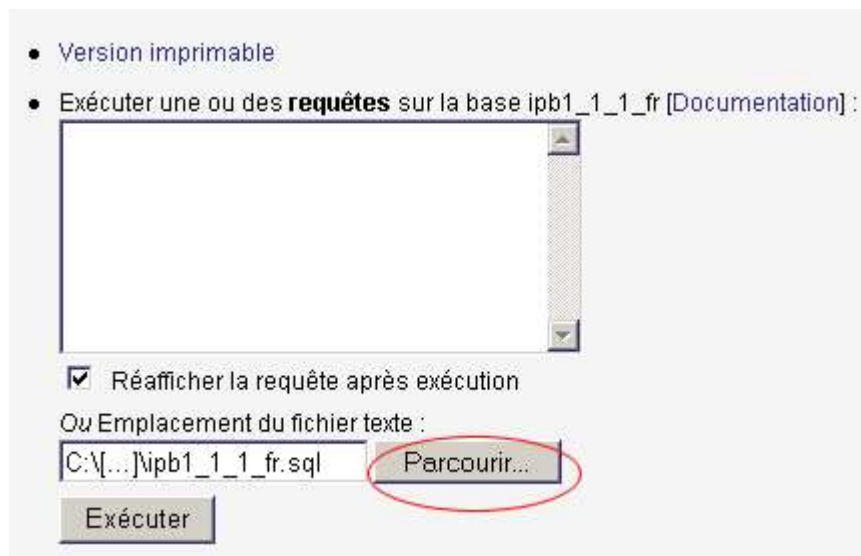
Connectez-vous sur phpmyadmin.

Cliquez sur le nom de votre base de données en haut à gauche.

Descendez vers le formulaire "*Afficher le schéma de la base*".

Cliquez sur "*Parcourir*" pour aller chercher votre fichier de sauvegarde

[Parcourir](#)



• Version imprimable

• Exécuter une ou des **requêtes** sur la base `ipb1_1_1_fr` [Documentation] :

Réafficher la requête après exécution

Où Emplacement du fichier texte :

[Parcourir...](#)

Cliquez sur "*Exécuter*"

Au bout d'un temps toujours aussi variable suivant votre hébergeur et la taille de votre base de données, phpmyadmin vous affichera un message de ce type:

"Votre requête SQL a été exécutée avec succès :
Le contenu de votre fichier a été inséré. (nnnn Instructions)"

Voilà pour la restauration si tout se passe bien . Que peut il se passer d'autre ?

- j'obtiens un timeout
- j'obtiens "Votre requête SQL a été exécutée avec succès" mais rien ne semble avoir été restauré
- j'obtiens "Aucune requête SQL"

Les limites imposées par votre hébergeur, configuration de PHP et de phpmyadmin empêchent la restauration de votre base de données.

Que faire ? Il va falloir découper votre fichier de sauvegarde en plusieurs fichiers plus petits, vous pouvez décider de le faire à la main via un éditeur de texte ou alors en utilisant [DecoupeSQL_1.2.1](#), application windows développée par [Pascuser](#)

Brève explication sur DecoupeSQL:

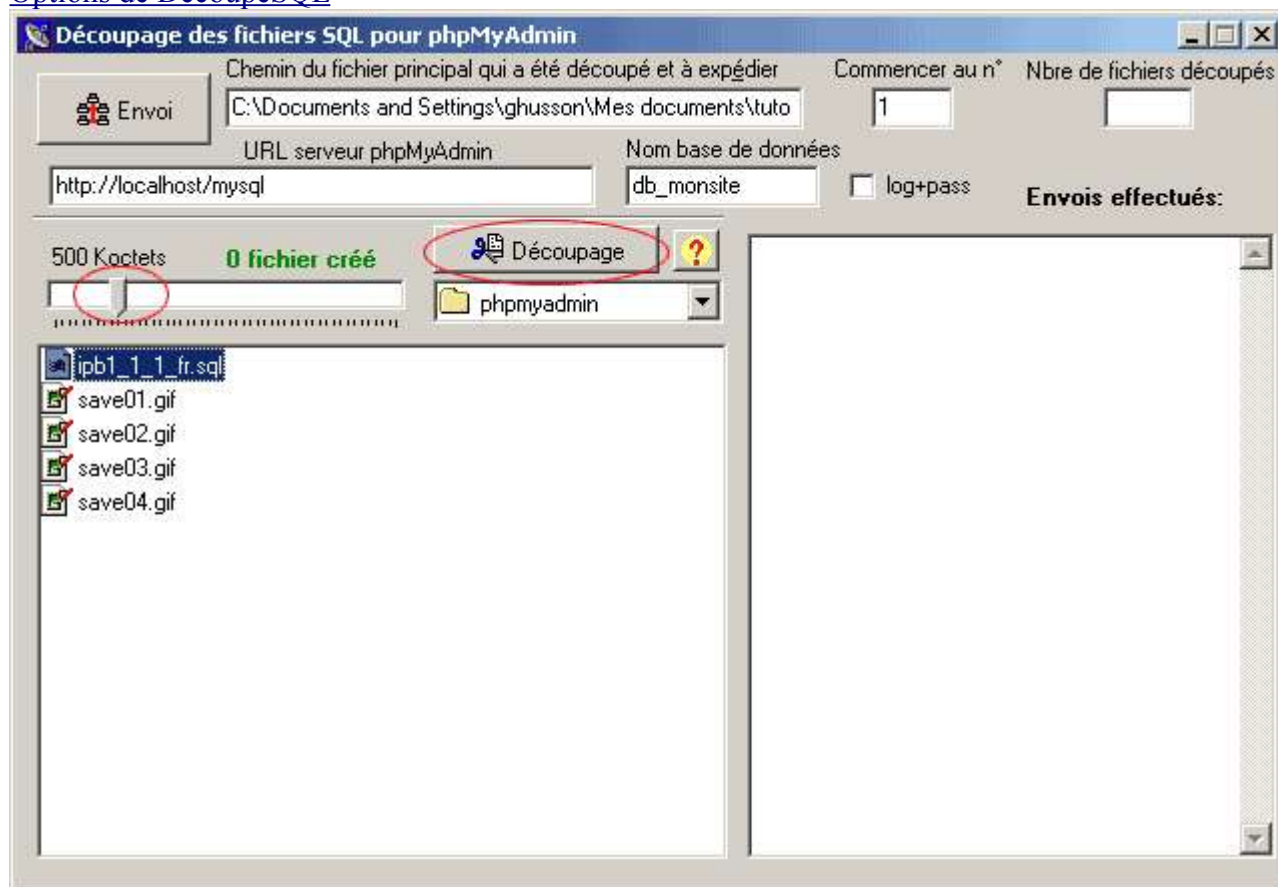
Lancez le programme

Via le petit explorateur en bas à gauche retrouvez votre fichier de sauvegarde

Réglez la taille des fichiers générés via le curseur actuellement entouré de rouge et positionné sur 500Ko, attention par défaut PHP n'accepte pas l'upload de fichiers supérieurs à 2Mo, il se peut que ce soit encore moins suivant comment votre hébergeur a configuré PHP.

Cliquez sur Découpage.

[Options de DécoupeSQL](#)



Le programme va générer autant de fichiers que nécessaire, ces fichiers se nomment généralement `nom_de_votre_fichier_0000n.txt` où n est un nombre croissant

Pour restaurer votre base procédez comme expliqué ci-dessus mais en procédant fichier par fichier, du premier au dernier l'ordre est important.

Pour ceux qui ont la chance d'avoir un accès SSH ou TELNET, valable aussi pour easyphp.

Pour vous connecter sur votre serveur via SSH ou TELNET, nous recommandons [puTTY](http://the.earth.li/~sgtatham/putty/latest/x86/putty.exe)
<http://the.earth.li/~sgtatham/putty/latest/x86/putty.exe>

Comment faire la sauvegarde ?

Connectez vous sur votre site via puTTY ou via un autre programme.

Vous devez savoir où se trouve mysql sur votre serveur, voir la faq, les forums de votre hébergeur, au besoin contactez votre support technique.

Voici un exemple des commandes à entrer pour sauvegarder votre base de données, les deux dernières commandes étant optionnelles puisqu'elles créent une archive compressée puis suppriment le fichier devenu inutile

CITATION

```
/usr/local/mysql/bin/mysqldump -u mon_login -p ma_base > ma_sauvegarde.sql  
une invite vous demandera votre mot de passe (celui de connexion à la base de données),  
entrez le puis appuyez sur "Entrée"  
tar -czf ma_sauvegarde.tar.gz ma_sauvegarde.sql  
rm ma_sauvegarde.sql
```

Attention `"/usr/local/mysql/bin/"` est le chemin vers 'mon' serveur mysql.
Il ne vous reste qu'à télécharger ce fichier vers votre disque dur via ftp.

Sous windows ouvrez l'invite de commande et déplacez vous dans le répertoire mysql/bin d'easyphp

CITATION

```
cd program files  
cd easyphp  
cd mysql  
cd bin
```

Comment faire la restauration ?

Uploadez le fichier de sauvegarde sur votre serveur via ftp s'il n'y est pas
Décompressez le si besoin est

CITATION

```
tar -xzf ma_sauvegarde.tar.gz
```

Attention avant de remonter les données il faudra supprimer les tables ibf via phpmyadmin.

SQL

```
DROP TABLE `ibf_admin_logs`, `ibf_admin_sessions`, `ibf_attachments`, `ibf_badwords`,  
`ibf_calendar_events`, `ibf_categories`, `ibf_contacts`, `ibf_css`, `ibf_emoticons`, `ibf_faq`,  
`ibf_forum_tracker`, `ibf_forums`, `ibf_groups`, `ibf_languages`, `ibf_macro`,  
`ibf_macro_name`, `ibf_member_extra`, `ibf_members`, `ibf_messages`,  
`ibf_moderator_logs`, `ibf_moderators`, `ibf_pfields_content`, `ibf_pfields_data`, `ibf_polls`,  
`ibf_posts`, `ibf_reg_antispam`, `ibf_rules`, `ibf_search_results`, `ibf_sessions`,  
`ibf_skin_templates`, `ibf_skins`, `ibf_stats`, `ibf_templates`, `ibf_titles`, `ibf_tmpl_names`,  
`ibf_topics`, `ibf_tracker`, `ibf_voters`;
```

Pour restaurer les données:

CITATION

```
/usr/local/mysql/bin/mysql -u mon_login -p ma_base < /chemin/vers/ma_sauvegarde.sql  
une invite vous demandera votre mot de passe (celui de connexion à la base de données),  
entrez le puis appuyez sur "Entrée"  
rm /chemin/vers/ma_sauvegarde.sql
```

J'ai tout essayé et ca ne fonctionne pas que faire ?

Alors vous serez peut être intéressé par ces deux scripts :

Pour la sauvegarde : <http://www.ibf-french.com/downloads/xtdump...p05modified.zip>

Pour la restauration : <http://www.ibf-french.com/downloads/UqiqiModified.zip>

Pour faire fonctionner ces deux scripts si register_globals est Off sur votre serveur modifiez les come expliqués ci-dessous :

CODE

pour récupérer les Variable _POST et _GET de xtdump et Uqiqi sans toucher au param register_globals il suffit de placer ceci

```
foreach($_HTTP_GET_VARS as $gkeys=>$gvalues)
{
  ${$gkeys}=$gvalues;
}
foreach($_HTTP_POST_VARS as $pkeys=>$pvalues)
{
  ${$pkeys}=$pvalues;
}
```

en haut de xtdump.php juste apres define("MAX_EXECUTION_TIME",20);

et en haut de uqiqi.php juste apres

```
Header('Cache-Control: no-cache');
Header('Pragma: no-cache');
```

Attention les deux sont indissociables et ne fonctionnent pas l'un sans l'autre.

Certains 'gentils' hébergeurs se proposent, comme PHPNET.org par exemple, de remonter vos sauvegardes de base de donnée pour vous éviter de perdre des heures dans phpmyadmin, demandez leur très gentiment on ne sait jamais

Comment utiliser xtdump

Via FTP créez un répertoire 'sauvegardes' par exemple, mettez 777 en permissions chmod sur ce répertoire, uploadez y ensuite xtdump

Via le navigateur internet appelez xtdump ex:

http://www.tonsite.com/sauvegardes/xtdump05_en.php

Renseignez ensuite les informations de connexion à la base de données, ne cochez PAS "Save Connection Parameters" et cliquez sur connect, si il ne vous affiche pas les tables de votre base de données et que vous êtes surs et certains des paramètres que vous avez fournis, alors c'est que votre serveur a register_globals à OFF pour PHP dans ce cas il faut faire la modification que j'ai indiqué ci-dessus.

Une fois connecté, cliquez sur la case tout en haut à gauche de Table name ce qui aura pour effet de sélectionner toutes vos tables, cliquez ensuite sur la case Send in gzip puis sur Save.

Le script va dumper les tables une à une, et la page va se rafraichir automatiquement pour éviter les timeouts, à la fin vous aurez en bas de page un lien vers la sauvegarde "Backup finished. A file is available to download at dump_nomdetabase.sql.gz", mais le mieux est de récupérer le fichier via

FTP puis de l'effacer du FTP sinon quelqu'un d'autre pourrait le télécharger par internet. Je vous conseille si vous utilisez xtdump pour vos sauvegardes de protéger l'accès au répertoire 'sauvegardes' par un fichier .htaccess et .htpasswd

Passer Moins De Temps Sur La Page De Redirection

Votre forum utilise la redirection par META TAGS ? (option du PC Admin >> Paramètres forum >> Config. de base >> Type de redirection auto)

Alors vous pouvez si vous le désirez réduire le temps passé sur les pages de redirection...

Ce temps est par défaut de 2 secondes. Il peut être ramené à 1 voire 0 secondes (mais vous n'aurez pas le temps de lire quoi que ce soit).

Comment procéder ?

Il y a 2 façons de changer cela. Via le PC Admin (Safe Mode on) ou via les fichiers PHP.

Via le PCA

Ouvrez la partie Gerer Templates HTML (Menu Skins & Templates), choisissez le set à éditer en cliquant sur gérer html, puis cliquez sur Éléments globaux, et sur le lien Éditer, de la ligne Page de Redirection.

Cherchez

HTML

```
<meta http-equiv='refresh' content='2; url={ibf.vars.board_url}/index.{ibf.vars.php_ext} $Url'>
```

Vous pouvez changer avec ce code pour n'avoir qu'une seconde par exemple :

HTML

```
<meta http-equiv='refresh' content='1; url={ibf.vars.board_url}/index.{ibf.vars.php_ext} $Url'>
```

Via les fichier PHP

Ouvrez skin_global.php dans le dossier skin/s*

[Où * est le numéro de votre skin. s1 donc pour le skin numéro 1 (par défaut).]

Cherchez

HTML

```
<meta http-equiv='refresh' content='2; url={ibf.vars.board_url}/index.{ibf.vars.php_ext} $Url'>
```

Et remplacez par ceci pour n'avoir qu'une seconde par exemple :

HTML

```
<meta http-equiv='refresh' content='1; url={ibf.vars.board_url}/index.{ibf.vars.php_ext} $Url'>
```

Attention :

Si vous avez plusieurs skins, il faut faire ces modifications pour tous ceux qui sont utilisés par vos membres !

Le Fichier Conf_global.php

Le fichier conf_global.php, à quoi ça sert?

Le fichier conf_global.php contient toutes les infos importantes concernant le forum, regroupées dans un tableau : \$INFO. Presque chaque option du PC Administration possède sa variable associée dans conf_global.php.

Quand serais-je amené à modifier conf_global.php?

Lorsque vous n'arrivez pas à accéder à l'administration, vous pourrez modifier les variables à partir de conf_global.php (par exemple pour le problème de redirection Lycos)

Lorsque vous aurez un problème avec votre base de données, il faudra modifier les infos de connexion dans conf_global.php (au cas où votre hébergeur modifie ses infos mysql ou autres).

Quelques variables importantes**Paramètres Forums**

\$INFO['email_in']

Adresse email entrant des Forums

\$INFO['email_out']

Adresse email sortant des Forums

\$INFO['board_name']

Nom des Forums

\$INFO['clock_long']

Format date long

Par défaut : %A %d %B %Y, %H:%M

\$INFO['clock_short']

Format date court

Par défaut : %d %B %Y - %H:%M

\$INFO['clock_joined']

Format date d'inscription

Par défaut : %d-%B %y

\$INFO['cookie_domain']

Domaine Cookie (voir [ici](#))

\$INFO['cookie_id']

Préfixe du Nom Cookie (voir [ici](#))

\$INFO['cookie_path']

Chemin des Cookies (voir [ici](#))

\$INFO['header_redirect']

Type de redirection auto?

html (Redirection META HTML), refresh (Actualiser) ou location (Location Type)

\$INFO['disable_gzip']
DESACTIVER encodage GZIP?
1 oui, 0 non

\$INFO['safe_mode_skins']
Utiliser les skins en safe mode?
1 oui, 0 non

\$INFO['number_format']
Formatage des Nombres
none => aucun, space => espace, ',' ou '.'

\$INFO['board_offline']
Forum Online (0)/ Offline (1)

\$INFO['print_headers']
Ecrire les entêtes HTTP?
1 oui, 0 non

\$INFO['debug_level']
Niveau de Debug
0 (niveau 0), 1 (niveau 1), 2 (niveau 2) ou 3 (niveau 3)

URLs et Chemins d'Accès

\$INFO['home_url']
URL de base

\$INFO['base_dir']
Répertoire de base sur la machine locale

\$INFO['html_dir']
Répertoire html sur la machine locale

\$INFO['html_url']
URL html

\$INFO['upload_dir']
Répertoire uploads sur la machine locale

\$INFO['upload_url']
URL uploads

Paramètres Base de Données

\$INFO['sql_host']
Hôte MySQL

\$INFO['sql_database']
Base de données MySQL

\$INFO['sql_pass']
Password MySQL

\$INFO['sql_tbl_prefix']

Préfixe MySQL

\$INFO['sql_user']
Utilisateur MySQL

\$INFO['sql_port']
Laisser à blanc

Optimiser La Vitesse Du Forum

Si avec le volume de données augmentant il est normal que certaines requêtes mettent plus de temps à s'exécuter, il est quand même bon de préciser que vous pouvez atténuer grandement cette augmentation en optimisant vos tables dans la base de données.

Comment faire ?

Via le PC Admin allez dans boîte à outils MySQL, cochez toutes les tables et sélectionnez si ce n'est déjà fait "Optimiser Tables Sélectionnées", cette action vérifie, répare et reconstruit les données et index de vos tables optimisant ainsi les temps d'exécution des requêtes.

Quand le faire ?

Cette action devrait être préventive donc une fois par semaine est une bonne fréquence.

Resynchroniser Les Sujets

Pour des raisons diverses il arrive que le nombre de réponses dans un sujet soit erroné, toujours inférieur, ce qui a pour effet que certaines réponses ne s'affichent pas.

Alors voici une petite requête SQL en deux étapes pour remettre tout le monde d'accord.

Premièrement mettre les forums offline

Deuxièmement aller dans phpmyadmin ou équivalent

Exécuter cette requête en changeant 5000 par le nombre de **sujets** sur vos forums, évidemment si votre préfixe n'est pas **ibf_** modifiez la requête:

QUOTE

```
SELECT CONCAT( 'UPDATE ibf_topics SET ibf_topics.posts=' ) , COUNT( ibf_posts.pid )  
- 1, CONCAT( 'WHERE ibf_topics.tid =' ) , ibf_posts.topic_id  
FROM ibf_topics, ibf_posts  
WHERE ibf_topics.tid = ibf_posts.topic_id  
GROUP BY ibf_topics.tid  
LIMIT 0, 5000
```

Jouer avec les options d'affichage du résultat pour afficher la totalité des réponses ce qui donnerai si vous avez un peu moins de 5000 sujets :

QUOTE

Afficher 5000 ligne(s) à partir de l'enregistrement n° 0
en mode horizontal et répéter les en-têtes à chaque groupe de 5000

Ensuite deux options si vos résultats sont précédés ou suivis par Editer/ Supprimer (si les lignes de résultats sont propres alors passez directement à la sélection) enfin du texte n'ayant rien à voir avec le résultats des requêtes alors cherchez le lien version imprimable généralement en bas à gauche et cliquez dessus, annuler l'impression, sélectionnez toutes les lignes de ce style :

QUOTE

```
UPDATE ibf_topics SET ibf_topics.posts= 36 WHERE ibf_topics.tid = 244 ;
UPDATE ibf_topics SET ibf_topics.posts= 9 WHERE ibf_topics.tid = 245 ;
UPDATE ibf_topics SET ibf_topics.posts= 15 WHERE ibf_topics.tid = 246 ;
UPDATE ibf_topics SET ibf_topics.posts= 6 WHERE ibf_topics.tid = 247 ;
UPDATE ibf_topics SET ibf_topics.posts= 2 WHERE ibf_topics.tid = 248 ;
UPDATE ibf_topics SET ibf_topics.posts= 15 WHERE ibf_topics.tid = 249 ;
UPDATE ibf_topics SET ibf_topics.posts= 74 WHERE ibf_topics.tid = 250 ;
UPDATE ibf_topics SET ibf_topics.posts= 5 WHERE ibf_topics.tid = 251 ;
UPDATE ibf_topics SET ibf_topics.posts= 8 WHERE ibf_topics.tid = 252 ;
```

Copiez les, enregistrez les dans un fichier, vous devriez avoir autant de lignes que de sujets, dans notre exemple pas loin de 5000 donc.

Il ne reste plus qu'à exécuter les requêtes contenues dans ce fichier.

Remettre les forums online

Je vous l'accorde ces manipulations semblent compliquées mais il n'en est rien.

Tutos En Flash

Salut à tous

J'ai réalisé quelques tutos pour les membres de mon forum car ils avaient du mal à faire des trucs ...

Le premier : tuto pour envoyer un message privé sur un forum IB :

http://www.ridersnextgeneration.com/tutori...iewlet_swf.html

Le second : tuto pour afficher un avatar sur un forum IB :

http://www.ridersnextgeneration.com/tutori...iewlet_swf.html

Bye

Installer un langage pack

Premièrement il faut télécharger ce pack, le pack français vous le trouverez dans notre section

[Téléchargement](http://mods.ibplanet.com/) pour les autres langues sur <http://mods.ibplanet.com/>

Un pack de lang c'est un fichier .tar exemple : lang-Francais.tar. Le nom du fichier est important il doit être de la forme lang-Langue.tar sinon il risque de ne pas être reconnu sur la page d'import d'un langage pack.

Installation automatique:

Via FTP uploadez le fichier .tar en binaire (si vous ne savez pas à quoi correspond un transfert en binaire ou en ascii lisez la documentation de votre programme ftp) dans le répertoire archive_in de vos forums, ensuite via le PC Admin -> Languages -> Import a language vous devriez voir votre fichier .tar dans le menu déroulant en face de "Tar-chive to import..." cliquez ensuite sur Import

Si vous avez une erreur:

..chmod.. vérifiez alors les permissions chmod 777 sur le dossier archive_in

..SAFE MOD.. effectuez une installation manuelle, voir ci-dessous

Installation manuelle:

Si vous avez tenté un import automatique et que vous avez obtenu une erreur `..SAFE MOD..`. Créez un nouveau langage pack via le PC Admin -> Languages -> Manage Languages -> Create Language Set -> Base new language set on... English

Saisissez les infos suivantes :

Language Set Name : Français (suivant la langue que vous installez)

Language set author name: votre nom

Language set author email: votre email

Cela va créer un répertoire '2' (ou '3' etc ..) dans le dossier forums/lang, dézippez le fichier .tar avec un programme comme winzip par exemple, via FTP uploadez les fichiers lang_*.php dans le nouveau répertoire pour écraser les fichiers lang_*.php déjà existants.

Si vous obtenez une erreur:

`..chmod..` mettez le répertoire forums/lang en `777`

Mettre ce nouveau langage pack comme langage par défaut:

Via le PC Admin allez dans Languages -> Manage Languages et à droite du langage que vous venez d'installer cliquez sur le lien 'Make Default Language'

[mySQL error xxx](#)

Si votre forum ne s'affiche pas et que vous avez à la place un message d'erreur de ce style :

QUOTE

```
mySQL query error: SELECT COUNT(DISTINCT(t.tid)) as tcnt, COUNT(DISTINCT(p.pid))
as pcnt FROM ibf_posts p, ibf_topics t WHERE p.post_date > 1038610800 AND
p.topic_id=t.tid
```

```
mySQL error: Got error 127 from table handler
```

```
mySQL error code: 1030
```

```
Date: Tuesday 26th of August 2003 01:52:23 PM
```

La seule et unique chose à faire est de réparer et ré-organiser les tables via phpmyadmin ou un équivalent, si cela ne résoud pas le problème contactez votre hébergeur.

Ceci est valable quelque soit le code de l'erreur! donc que ce soit error 127 ou error 145 etc ... la procédure à appliquer est la même.

[Afficher tous les membres via le PC Admin](#)

Petite piqûre de rappel:

En dépit du fait qu'il n'existe aucune option dans le PC Admin pour afficher la liste totale des membres, vous pouvez l'obtenir en rusant un peu

PC Admin > Users & Groups > Find/Edit/Suspend User

Dans le champ "**Member Quick Search**", tapez tout simplement % et lancez la recherche vous

obtiendrez ainsi la liste de tous les membres de vos forums.

Plutôt pratique

Source: IPB Documentation

Effacer Les Liens Vers Des Sujets Déplacés

Lorsque vous déplacez un sujet parce qu'un membre n'a pas choisi le bon forum il est intéressant de laisser un lien vers le nouveau forum de sorte que ce membre retrouve son sujet initial. Au bout de quelques temps ces liens vers le sujets déplacés deviennent inutiles, alors comment les effacer ?

A partir de PC Mod (Panneau de Contrôle Modérateur) sélectionner le forum que vous souhaitez nettoyer puis tout en bas à droite dans la liste déroulante choisir 'Déplacer Elaguer les sujets en masse' et pour 'Supprimer / Déplacer quel type de sujet?' choisir 'Liens vers sujets déplacés seulement', un écran de confirmation vous affichant le nombre de sujets sélectionnés s'affichera ensuite.

La multi modération comment ca marche ?

C'est pas compliqué prenons l'exemple de QTSP-F ici, pour question trop souvent posée avec fermeture du sujet:

- Dans "**Title for this Multi-Moderation Suite?**" j'ai mis QTSP-F, c'est le nom qui apparaîtra dans la liste déroulante de multi-modération
- Dans "**Active in Forums... You may choose more than one**" J'ai choisi les forums où je souhaite que cette action soit disponible.
- Dans "**Add to START of topic title?**" j'ai mis [QTSP-F] Ca va renommer le sujet en le préfixant par [QTSP-F]
- Dans "**Add to END of topic title?**" j'ai rien mis mais sinon ca renomme le sujet en ajoutant quelque chose à la fin du titre du sujet.
- Dans "**Alter topic state?**" tu changes l'état du sujet, "**leave**" c'est pour ne rien faire, "**close**" pour fermer ce que j'ai choisi ici parce que je souhaite fermer le sujet, et "**open**" c'est pour ouvrir.
- Dans "**Alter pinned state?**" tu peux choisir "**pin**" pour épingler, "**unpin**" pour libérer ou "**leave**" pour laisser le sujet tel quel.
- Dans "**Move topic?**" tu peux choisir de déplacer le sujet dans un forum précis et avec "**Leave a link to the source topic?**" de laisser un lien de l'ancien forum vers le nouveau.
- Dans "**Add a reply to the topic?**" tu peux mettre une réponse toute faite expliquant le pourquoi du comment de cette action par exemple QTSP-F chez nous ca poste la réponse :

QUOTE

Merci de lire la faq, la base de connaissance et d'utiliser le moteur de recherche, ce sujet a été abordé maintes fois auparavant, par conséquent ce sujet est maintenant fermé.

Ceci est une réponse automatique.

et pour finir avec "**Increment poster's post count?**" tu choisies si oui ou non l'action de modération ajoute +1 au compteur de message.

Je fais donc 3 actions en une (renommer, répondre et fermer)

Ajouter Un Lien Le Menu En Haut A Droite

Ajouter un lien au menu Aide | Recherche | Membres | Calendrier

Pour le Safe Mode Off

c'est dans le fichier skins/sx/skin_global.php

fonction end_nav(..)

pour le safe mod on

aller dans gerer Templates HTML puis Gerer HTML puis

dans Eléments HTML Globaux puis +--Fin Navigation

edit de thewiseoldman -> Si vous êtes safe mode off c'est comme vous le sentez dans le fichier skin_global OU Eléments HTML Globaux puis +--Fin Navigation. Par contre si vous êtes safe mode on c'est forcément Eléments HTML Globaux puis +--Fin Navigation

Vous avez le code :

CODE

```
</td>
<td align='right' valign='middle' nowrap>
<table cellpadding='5' cellspacing='0' border='0' style='border: 1px solid <{tbl_border}>'
class='row2'>
<tr>
<td nowrap><a href='{ibf.script_url}&act=Help'>{ibf.lang.tb_help}</a>
<span style='color:<{tbl_border}>'></span> <a href='{ibf.script_url}&act=Search&f=
{$ibforums->input['f']}'>{ibf.lang.tb_search}</a>
<span style='color:<{tbl_border}>'></span> <a href='{ibf.script_url}&act=Membres'>
{ibf.lang.tb_mlist}</a>
<span style='color:<{tbl_border}>'></span> <a href='{ibf.script_url}&act=calendar'>
{ibf.lang.tb_calendar}</a>
</td>
</tr>
</table>

</td>
</tr>
</table>
<br />
```

il suffit de rajouter simplement

CODE

```
<span style='color:<{tbl_border}>'></span><a
href='http://www.adressedusite.com/'>Accueil</a>
```

ce qui nous donne

CODE

```
</td>
<td align='right' valign='middle' nowrap>
<table cellpadding='5' cellspacing='0' border='0' style='border: 1px solid <{tbl_border}>'
class='row2'>
<tr>
<td nowrap><span style='color:<{tbl_border}>'></span><a
href='http://www.adressedusite.com/'>Accueil</a>
<a href='{ibf.script_url}&act=Help'>{ibf.lang.tb_help}</a>
<span style='color:<{tbl_border}>'></span> <a href='{ibf.script_url}&act=Search&f=
{$ibforums->input['f']}'>{ibf.lang.tb_search}</a>
<span style='color:<{tbl_border}>'></span> <a href='{ibf.script_url}&act=Members'>
{ibf.lang.tb_mlist}</a>
<span style='color:<{tbl_border}>'></span> <a href='{ibf.script_url}&act=calendar'>
{ibf.lang.tb_calendar}</a>
</td>
</tr>
</table>

</td>
</tr>
</table>
<br />
```

sur le forum ca nous donnera Accueil | Aide | Recherche | Membres | Calendrier

Pour la 1.2 c'est maintenant dans Global HTML elements -> Template: Board Header (logo, links, etc) et non plus dans end_nav

[Augmenter La Largeur Des Forums](#)

Allez dans PC admin / Skins & Templates / Gérer Images et Macros et éditez le set macro utilisé sur le skin que vous souhaitez élargir.

la macro tbl_width défini la largeur des forums/du skin vous pouvez entrer une valeur en pourcentage ou en pixel. ex : 95% ou 750px.

Dans la 1.2 c'est la classe ipb_wrapper qui gère la largeur des forums.

[Correspondance Fichiers Skin <=> Templates Html](#)

skin_boards.php => Sections Index Forums

Eléments pour la liste de l'index des forums (affiche tous les forums et c'est la première page que vous voyez en arrivant sur les forums) tels que les liens HTML vers les forums, présentation HTML des utilisateurs actifs, présentation HTML des statistiques des forums, présentation HTML des anniversaires du jour',

skin_buddy.php => Sections Mon Assistant

Eléments pour la fonction Assistant, ainsi que les boîtes liens et recherche

skin_calendar => Sections Calendrier

Eléments du calendrier, comprend la vue calendrier et la vue événements

skin_emails => Sections Contact Membres

Eléments des diverses méthodes de contact, telles que ICQ, Pager AIM, formulaire email et formulaire alerter à propos de ce message

skin_forum => Sections Index Forum

Eléments de la vue du forum (liste de tous les sujets d'un forum). Comprend fenêtre de connexion et règles des forums

skin_global => Eléments HTML Globaux

Divers éléments HTML tels que l'entête des forums, la page de redirection, la page d'erreur

skin_help => Sections d'Aide

Eléments pour l'écran d'aide, comprend les boîtes de recherche et la visualisation des fichiers d'aide

skin_legends => Sections Légendes des Forums

Eléments pour la fenêtre "voir tous les émoticônes", et la sections "Trouver Utilisateur"

skin_login => Sections Connexion

Eléments pour le formulaire de connexion

skin_mlist => Sections Liste des Membres

Eléments pour les vues de la liste des membres

skin_mod => Sections Fonctions Modérateur

Eléments pour les outils modérateur tels que effacer sujet, modifier sujet et les sections PC modérateur

skin_msg => Sections Messenger

Eléments pour le messenger, tels que la vue boîte de réception, voir message, archiver messages, etc

skin_online => Sections Liste des Connectés

Eléments pour le lien "Afficher tous les utilisateurs connectés"

skin_poll => Sections Vue Sondage

Eléments pour la vue sondage, comprend le formulaire de vote et de résultats

skin_post => Sections Ecran d'Ecriture

Eléments pour les écrans d'écriture tels que nouveau sujet, répondre à un sujet, citer un message, éditer un messages, quelques sections nouveau MP du messenger, quelques sections nouvel événement du calendrier

skin_printpage => Section Sujet Imprimable

Eléments pour l'affichage de la page "sujet imprimable"

skin_profile => Section Vue Profil

Eléments pour l'affichage du profil des membres

skin_register => Sections Inscription

Eléments pour le formulaire d'inscription, le formulaire de validation du compte et le formulaire COPPA

skin_search => Sections Recherche

Eléments pour le formulaire de recherche et de la vue des résultats

skin_stats => Section Statistiques

Eléments pour diverses fonctions telles que "L'équipe des modérateurs", "Top 10 du jour", "Les sujets du jour"

skin_topic => Section Vue Sujet

Eléments pour l'écran de vue d'un sujet, tels que vue d'écriture, vue joindre un fichier, etc.

skin_modcp => Section PC Modérateur

Eléments du panneau de contrôle modérateur.

skin_ucp => Sections Panneau de Contrôle Utilisateur

Eléments pour le panneau de contrôle utilisateur, tels que le menu (également utilisé dans la vue Messenger), édition profil, édition signature, édition avatar, etc.

Safe Mode Skin On/off

Lorsque vous êtes en safe mode off, les modifications des templates effectuées via l'administration sont aussi effectuées dans les fichiers php correspondants, et vice versa. De plus, le forum va lire les fichiers skin.

Lorsque votre hébergeur est en mode safe, alors ce qui est dit ci-dessus est impossible et conduit à une erreur. Donc il faut passer l'option safe mode skin à On. A partir de là, le forum va lire les templates dans la base de données. Donc il faut modifier les templates via l'administration, ou alors modifier les fichiers skin puis lancer une synchronisation. Mais cette synchronisation ne fonctionne pas toujours.

Et dans ce dernier cas, comment faire pour installer un mod qui demanderait d'ajouter une fonction à un fichier skin, ou encore un nouveau fichier skin?

La solution est un peu longue, mais elle fonctionne. Il faut avoir un forum en local (par exemple avec EasyPHP)

1° En local, vous installez le mod, et vous effectuez les modifications nécessaires dans les fichiers skin. En local, pas de safe mode, donc pas de problèmes.

2° En local, vous lancez une synchronisation (pour vous assurer que toutes les modifications sont bien prises en compte dans la base de données).

3° Vous exportez via l'administration les templates obtenus, puis vous les importez sur votre forum. Les modifications effectuées en local seront alors prises en compte sur votre forum safe mode on.

Modifier La Bannière Et La Barre De Navigation

Tutoriel pour changer la bannière du haut et la barre de navigation sur un forum [Invision](#)

Dans ce tutoriel j'explique comment changer la bannière du haut, soit en modifiant le logo et la bannière de droite, ou alors en supprimant la bannière de droite et en centrant le logo. J'explique aussi comment ajouter un bouton à la barre de navigation Aide | Recherche | Membres | Calendrier.

- Introduction

Première petite chose à savoir c'est que cette bannière est en 3 parties :

- l'arrière plan rectangulaire de fond bleu uni
- la bannière inversion à gauche qui est un fichier jpeg dans :
upload\style_images\logo.jpg
- et la bannière vers les services invisions (un texte en anglais) à droite qui est un

fichier gif dans : upload/html/sys-img/ipshosting.gif

La première chose à faire pour modifier votre bannière est de récupérer les images pour les modifier. Vous pouvez les refaire totalement ou juste les retoucher, mais attention si vous changez leurs dimensions en les agrandissant de ne pas dépasser au total la largeur du cadre dans lequel tout cela s'affiche. Sinon vous risquez de voir l'affichage déborder de l'écran.

Quand vous avez créé ou modifié les fichiers images il vous faut uploader ces fichiers dans les mêmes répertoires que les fichiers originaux. Vous pouvez leur donner le même nom si vous souhaitez écraser les originaux.

- Modification de la bannière de droite

Pour modifier la bannière de droite, allez dans la console d'administration, cliquez sur skins & Templates, puis dans ce menu sur templates.html.

Choisissez le template à modifier (celui d'invision par défaut si vous venez d'installer le forum), cliquez sur gérer le html, puis cliquez sur ouvrir en face d'Éléments HTML Globaux pour pouvoir le modifier. Pas mal de chose ce trouve dans ce menu pour des modifications de bases.

Commencez par cliquer sur éditer en face de : +--Bannière Hébergement IPS (pas activée). Normalement vous obtenez ça :

CODE

```
<a href='http://www.url pour la bannière de droite.com' ><img src='html/sys-img/ipshosting.gif' border='0' alt='Lien vers ipshosting'></a>
```

CODE

```
html/sys-img/ipshosting.gif
```

ça c'est le chemin vers le fichier image qui se charge pour être affiché à droite. Vous le remplacez par le chemin qui va bien, et avec le nom qui va bien si vous avez choisi de mettre un nom de fichier différent. Si vous avez directement modifié en gardant le même nom et le même emplacement pas besoin de changer.

CODE

```
http://www.url pour la bannière de droite.com
```

ça c'est l'url vers laquelle le lien pointe, vous pouvez la changer pour mettre ce que vous voulez à la place.

CODE

```
target='blank'
```

ça c'est pour ouvrir le lien dans une nouvelle page, si vous voulez l'ouvrir dans la même page il suffit de l'enlever ou de mettre 'self' à la place.

CODE

```
border='0'
```

ça c'est pour mettre une bordure ou non autour de l'image (0 ou 1)

CODE

```
alt='Lien vers ipshosting'
```

enfin ça c'est le texte qui s'affiche quand vous survolez le lien, vous pouvez le modifier à

votre guise.

Voilà pour les balises html. Si vous êtes bon en html vous pouvez ajouter et modifier les balises pour construire une mini page web pour votre bannière (intégration de bouton avec effet de roll over par exemple, ou bannière animé en flash ou autre...)

- Modification du logo de gauche

Bon maintenant passons au logo de gauche, toujours dans Skins & Templates --> Gérer Templates HTML --> Gérer HTML (pour le templates qu'on veut modifier) --> Eléments HTML Globaux , on va cliquer sur éditer en face de Entête Forums (logo, liens, etc). Normalement on voit ça :

CITATION

```
<script language='JavaScript'>
  <!--
    function buddy_pop()
    {
      window.open('index.{ibf.vars.php_ext}?act=buddy&s={ibf.session_id}
', 'BrowserBuddy', 'width=200,height=450,resizable=yes,scrollbars=yes');
    }
  //-->
</script>
<table width='<{tbl_width}>' border='0' align='center' cellpadding='0' cellspacing='1'
bgcolor='<{tbl_border}>'>
  <tr>
    <td align='left'>
      <table width='100%' border='0' cellspacing='0' cellpadding='0' background='{ibf.
vars.img_url}/header_tile.gif'>
        <tr>
          <td align='left'><a href='{ibf.script_url}' title='Board Home'><img src='{ibf.
vars.img_url}/logo.jpg' alt='Powered by Invision Power Board' border='0'></a></td>
          <td align='right' valign='middle' background='{ibf.vars.img_url}/header_tile.gif'><!--
IBF.BANNER--></td>
        </tr>
      </table>
    </td>
  </tr>
  <tr>
    <td class='row1'>
      <table width='100%' border='0' cellspacing='0' cellpadding='8'>
        <tr>
          <td width='100%' valign='middle' align='center'> <% MEMBER BAR %>
        </td>
      </tr>
    </table>
  </td>
</tr>
</td>
</table>
<br>
```

J'ai mis en rouge là où ça se passe, fonction d'alignement à gauche, URL du lien vers l'image, titre du lien permettant d'y faire référence dans un lien interne, balise insertion d'image avec le nom du fichier, puis le alt= pour le commentaire de survol, et enfin la bordure.

Perso je change que le alt= et je modifie directement le fichier logo.jpg plutôt que d'en changer le nom, si vous avez mis un autre nom pour l'image du logo il suffit de le mettre à la place de logo.jpg.

- Garder une seule image centrée

Une variante consiste à effacer la bannière de droite pour ne garder que le logo en le centrant au milieu. Il existe au moins deux méthodes pour faire cela (merci à [Delusive](#) et [Quarkcool](#)) :

1) Première méthode : Pour centrer le logo toujours en utilisant la console d'administration allez dans Skins & Templates --> Gérer Templates HTML --> Gérer HTML (dans le template que vous voulez modifier).

Ensuite allez dans Eléments HTML Globaux et là modifiez y deux choses :

- +--Bannière Hébergement IPS (pas activée)
Moi je laisse juste <a> pour supprimer l'image de gauche.
- Entête Forums (logo, liens, etc)
en éditant on obtient ça :

CITATION

```
<script language='JavaScript'>
  <!--
    function buddy_pop()
    {
      window.open('index.{ibf.vars.php_ext}?act=buddy&s={ibf.session_id}
', 'BrowserBuddy', 'width=200,height=450,resizable=yes,scrollbars=yes');
    }
  //-->
</script>
<table width='<{tbl_width}>' border='0' align='center' cellpadding='0' cellspacing='1'
bgcolor='<{tbl_border}>'>
  <tr>
    <td align='left'>
      <table width='100%' border='0' cellspacing='0' cellpadding='0' background='{ibf.
vars.img_url}/header_tile.gif'>
        <tr>
          <td align='left'><a href='{ibf.script_url}' title='Board Home'><img src='{ibf.
vars.img_url}/logo.jpg' alt='Powered by Invision Power Board' border='0'></a></td>
          <td align='right' valign='middle' background='{ibf.vars.img_url}/header_tile.gif'><!--
IBF.BANNER--></td>
        </tr>
      </table>
    </td>
  </tr>
</table>
```

J'ai mis en rouge la balise qui nous intéresse, au lieu de align='left' suffit de mettre

align='center'

Et voila normalement le tour est joué il n'y a plus qu'un seul logo et il est centré.

2) Deuxième méthode : Pour supprimer la bannière de droite on peut aussi le faire dans le fichier conf_global.php et passer la variable \$INFO['ipshosting_credit'] à 0. C'est à dire que lorsqu'on a :

CODE

```
$INFO['ipshosting_credit'] = 1;
```

on change en :

CODE

```
$INFO['ipshosting_credit'] = 0;
```

Cette deuxième solution est meilleure si par exemple vous possédez beaucoup de skins et que vous voulez supprimer la bannière pour chacune. Vous pourrez en effet modifier cette variable une seule fois, au lieu de modifier chaque template pour chaque skin.

Par contre, si vous souhaitez avoir une fois la bannière pour une skin, une autre fois non, alors première solution est plus adaptée.

- [Modification de la barre de navigation Aide | Recherche | Membres | Calendrier](#)

Allez dans Skins & Templates --> Gérer Templates HTML --> Gérer HTML (dans le template que vous voulez modifier) --> Eléments HTML Globaux.

Vous verrez que la barre de navigation Aide | Recherche | Membres | Calendrier est définis ici :

+--Fin Navigation

Cliquez sur éditer, normalement vous voyez ça :

```
</td>
<td align='right' valign='middle' nowrap>
<table cellpadding='5' cellspacing='0' border='0' style='border:1px solid <{tbl_border}>'
class='row2'>
<tr>
<td nowrap>
<a href='{ibf.script_url}&act=Help'>{ibf.lang.tb_help}</a>
<span style='color:<{tbl_border}>'></span> <a href='{ibf.script_url}&act=Search&f=
{ibforums->input['f']}'>{ibf.lang.tb_search}</a>
<span style='color:<{tbl_border}>'></span> <a href='{ibf.script_url}&act=Members'>
{ibf.lang.tb_mlist}</a>
<span style='color:<{tbl_border}>'></span> <a href='{ibf.script_url}&act=calendar'>
{ibf.lang.tb_calendar}</a>
<!--IBF.CHATLINK-->
</td>
</tr>
</table>

</td>
</tr>
</table>
```


pour rajouter un bouton de navigation faut ajouter ce code après la balise <td nowrap> :

CITATION

```
<a href='http://www.url_du_lien.com/'>NOM_DU_BOUTON</a><span style='color:<
{tbl_border}>'> | </span>
```

On obtient :

CITATION

```
</td>
<td align='right' valign='middle' nowrap>
<table cellpadding='5' cellspacing='0' border='0' style='border: 1px solid <{tbl_border}>'
class='row2'>
<tr>
<td nowrap><a href='http://www.url_du_lien.com/'>NOM_DU_BOUTON</a><span
style='color:<{tbl_border}>'> | </span><a href='{ibf.script_url}&act=Help'>
{ibf.lang.tb_help}</a>
<span style='color:<{tbl_border}>'>|</span> <a href='{ibf.script_url}&act=Search&f=
${ibforums->input['f']}'>{ibf.lang.tb_search}</a>
<span style='color:<{tbl_border}>'>|</span> <a href='{ibf.script_url}&act=Members'>
{ibf.lang.tb_mlist}</a>
<span style='color:<{tbl_border}>'>|</span> <a href='{ibf.script_url}&act=calendar'>
{ibf.lang.tb_calendar}</a>
<!--IBF.CHATLINK-->
</td>
</tr>
</table>

</td>
</tr>
</table>
<br />
```

Cela vous rajoute un bouton a votre barre de navigation en donnant un peu près ça :

NOM_DU_BOUTON | Aide | Recherche | Membres | Calendrier

Et voila vous pouvez maintenant rajouter autant de bouton que vous le souhaitez.

Voila je crois que j'ai un peu près tout mis, j'ai pu oublier des trucs ou ne pas être super clair.

N'hésitez pas à me le dire par pm ou par mail pour que je puisse faire évoluer ce tuto, surtout si j'ai fait des erreurs...

J'espère que ce tuto vous sera utile,

Bien amicalement

Benxico

PS: Si vous avez des commentaires, des remarques, des suggestion... directions la zone centrale de la base de connaissance ([>ici<](#)) n'hésitez pas ce post est fait pour ça et pour faire évoluer ce tutoriel j'ai besoin de vos remarques

Comment Trouver S*

Pour trouver le nom du répertoire contenant les templates d'un skin :

1° Allez dans la table ibf_skins du forum et cherchez la ligne qui correspond au skin que vous désirez

2° Trouvez le champ set_id : c'est le numéro de votre set de templates. Il vous suffit ensuite de rajouter s devant (exemple : set_id => 1, répertoire => s1).

Autre solution :

Allez dans Gérer Skins Sets via le PC Admin passer la souris au dessus d'un lien à droite du nom des skins (Exporter, Modifier etc...) regardez la fin de l'url ou adresse elle fini par &id=n n est ici l'id de votre skin.

Version 1.2

Je me suis dit qu'on pouvait peut être commencer à partager quelques astuces concernant la version 1.2 et son système de skin.

Pour changer la 'taille' du forum :

C'est maintenant dans la feuille de style, c'est plus compliqué :

CITATION

```
BODY { font-family: Verdana, Tahoma, Arial, sans-serif; font-size: 11px; color: #000; margin:0px 10px 0px 10px;background-color:#FFF }
```

Il faut modifier les parties en rouge

Pour que le forum soit centré, il faut que les deux valeurs en rouge soient les mêmes.

Ensuite, vous pouvez ajuster la marge à droite avec la première valeur en rouge, et la marge à gauche avec la deuxième

Pour changer la couleur de fond :

C'est aussi dans la feuille de style :

CITATION

```
BODY { font-family: Verdana, Tahoma, Arial, sans-serif; font-size: 11px; color: #000; margin:0px 10px 0px 10px;background-color:#FFF }
```

Il faut modifier la partie en rouge, à modifier par votre code hexadécimal (#.....)

Pour changer le logo du forum :

Si vous ne voulez pas écraser le logo existant, uploadez l'image de votre logo dans le répertoire /style_images/*/; puis il faut modifier la fonction BoardHeader() du fichier skin_global.php, ou le template **Global HTML elements -> Board Header (logo, links, etc)** via le PCA.

Cherchez ce code :

CITATION

```
<div id='logostrip'>
<a href='{Sibforums->base_url}' title='Board Home'><img src='{Sibforums->vars
['img_url']}/logo4.gif alt='Powered by Invision Power Board' border="0" /></a>
</div>
```

et remplacez la partie en rouge par le nom de votre image.

Vous pouvez aussi écraser le fichier logo4.gif

Si vous en avez d'autres, n'hésitez pas

Version 1.2

Changer les couleurs (et autres) de la feuille de style facilement et rapidement

Allez sur l'Admin PC, Manage Skin Set et à droite sous le nom du skin cliquez sur Colours, vous aurez même la possibilité de connaître les valeurs hexadécimales d'un grand nombre de couleurs en cliquant sur Launch Colour Picker.

Version 1.2

Pour avoir une largeur fixe de forum, changez la largeur de l'id #ipbwrapper dans la feuille de style du skin à modifier : voici ce que vous avez par défaut, avec en rouge la partie à modifier

QUOTE

```
#ipbwrapper { text-align:left; width:95%; margin-left:auto;margin-right:auto }
```

Remplacez 95% par 760px par exemple, qui correspond à une largeur fixe pour les résolutions 800x600.

Tutoriel pour légende de groupe d'users

Tutoriel pour ajouter une légende des groupes d'utilisateurs dans la partie statistiques des forums **Invision**

- Trouver la template HTML à modifier

Rendez vous dans votre panneau d'administration :

Identifiez vous tant qu'administrateur des forums et cliquez sur PC ADMIN. Cliquez ensuite sur la partie "**Skins & Templates**" puis cliquez sur " |-- **HTML Templates** " .

Choisissez le skin sur lequel vous voulez ajouter la légende (attention: si vous voulez l'ajouter sur tous les skins de votre forums, il vous faudra répéter cette opération sur tous les skins !) et cliquez sur "**Manage HTML**".

Sélectionnez la template "**Board Index Sections**" cliquez ensuite pour editer l'élément "+-- **Online Users Row**" sur "**edit single**" de cet élément.

Voilà vous venez d'afficher la template a modifier. 😊

- [Modifier la template](#)

Placez vous sous la ligne :

QUOTE

```
<div class='thin'> {$active[NAMES]}</div>
  {$active['links']}
```

vous allez pouvoir maintenant entrer le texte pour la légende avec par exemple :

QUOTE

```
<br /> Légende : <span style='color:red'>Administrateur</span> | <span
style='color:green'>Modérateur</span>
```

Validez la modification en cliquant sur "**update templates**".

- [Vérification de la modification](#)

Rendez vous sur votre forum et placer a la fin de celui ci, sous la liste des connectés vous pourrez voir apparaitre votre Légende.

A vous maintenant de personnaliser votre légende avec vos propres couleurs et vos propres noms de groupes

[Tutoriel par TitaX]

Si vous voulez lier la légende pour que le clique sur un groupe de membre vous mène vers la liste des membres de ce groupe:

Allez dans le PCA et ouvre la page "Gestion des groupe de membres" vous verez que chaque nom de groupe mène vers la page qui nous interesse.

par exemple la fin de l'URL pour ouvrir le groupe Admin est:

QUOTE

```
index.php?act=Members&max_results=30&filter=4&sort_order=asc&sort_key=name&st=0
```

Donc vous métrez la légende comme celà:

CODE

```
<br /> Légende : <a
href='?act=Members&max_results=30&filter=4&sort_order=asc&sort_key=name&st=0'><span
style='color:red'>Administrateur</span></a> | <span
style='color:green'>Modérateur</span>
```

[Et là Administrateur sera un lien](#)